

**OSNOVNA ŠOLA
ŠENTJANŽ PRI DRAVOGRADU**

**NAČRT
ŠOLSKIH POTI**

**ŠOLSKO LETO
2023/2024**



PREVENTIVNI OPOZORILNI ZNAK

Pravilnik o prometni signalizaciji in prometni opremi na cestah
(Ur. l. RS, št. 99/15)

Vodja delovne skupine:

MARINKA VOŽIČ

Ravnatelj:

MARKO HAVLE

Na podlagi 49. člena ZOFVI in v skladu s Smernicami za šolske poti (Javna agencija RS za varnost prometa, Ljubljana, februar 2016) ter po predhodnem usklajevanju načrta šolskih poti delovne skupine šole s predstavniki Sveta za preventivo in vzgojo v cestnem prometu – SPVCP občine Dravograd je ravnatelj objavil dne 6. 4. 2017

NAČRT ŠOLSKIH POTI

OSNOVNE ŠOLE ŠENTJANŽ PRI DRAVOGRADU

1 UVOD

1.1 Načrt šolskih poti

Šola z Načrtom šolskih poti opredeli varnejše poti do šole in nevarnejša, bolj izpostavljena mesta na šolskih poteh.

Načrt šolskih poti je:

- namenjen varnosti učencev na poti v in iz šole,
- dojemanju preventive in vzgoje v cestnem prometu, kot sestavnem elementu izobraževanja,
- posredno povezan z Vzgojnim načrtom in Pravili šolskega reda.

Grafični del načrta mora viseti na vidnem mestu v šoli.

Starši¹ (skrbniki, rejniki) so dolžni skrbeti ali izvajati nadzorstvo nad otrokom/učencem, ko je ta udeležen v cestnem prometu.

Svet za preventivo in vzgojo v cestnem prometu², ki delujejo kot posvetovalno telo župana občine, načrtuje in usklajuje naloge na področju preventive in vzgoje v cestnem prometu v lokalni skupnosti.

Občina³ je odgovorna za prometno ureditev, varen in nemoten potek prometa na občinskih cestah; določi poti za pešce, kolesarske poti v bližini šol in igrišč ter ukrepe za umirjanje prometa.

1.2 Splošni podatki o šoli

Naziv šole: OSNOVNA ŠOLA ŠENTJANŽ PRI DRAVOGRADU

Ustanovitelj: OBČINA DRAVOGRAD, 27.junij 1995

Šolski okoliš: Šentjanž pri Dravogradu, Otiški Vrh, Selovec, Bukovska vas, Sv. Jedert, del Sv. Danijela

Število učencev po triadah, lokacijah in načinu prihoda v šolo: 167 (69,6%) učencev je vozačev (organiziran prevoz), ostali prihajajo v šolo peš oziroma jih v šolo pripeljejo starši.

2 CILJI IN NAMEN NAČRTA

2.1 Cilji:

- izboljševanje prometne varnosti na obstoječih prometnih poteh in varnosti otrok ob strokovni podpori lokalne skupnosti,
- spodbujanje staršev, strokovnih delavcev šole in lokalne skupnosti k aktivnostim za pripravo in načrtovanje prometno varnostnega načrta za bližnjo okolico vrtca/šole.

2.2 Namen:

- prikazati najvarnejše poti učencev-pešcev in učencev-kolesarjev v šolo in iz nje,

¹ 7. člen Zakona o pravilih cestnega prometa (Uradni list RS, št. 82/13-NPB)

² 6. člen Zakon o voznikih (Uradni list RS, št. 109/10 in 25/14)

³ 100. člen Zakon o cestah (Uradni list RS, št. 109/10, 48/12, 36/14 – odl. US in 46/15)

- prikazati najbolj nevarne točke in odseke na šolski poti za pešce in kolesarje,
- promovirati zdrav in varen način mobilnosti,
- opozoriti starše, skrbnike ter rejnike, da so dolžni skrbeti ali izvajati nadzorstvo nad učencem, ko je udeležen v cestnem prometu,
- opozoriti lokalno skupnost na za izboljšave ugotovljenih nevarnih mest.

2.3 Ukrepi:

- imenovanje delovne skupine (vključevanje staršev, učencev, predstavnikov občinskega SPVCP, policistov, redarjev in predstavnikov občine po potrebi),
- terenski ogledi nevarnih točk in odsekov šolskih poti,
- predlaganje izboljšav na šolskih poteh občinskemu SPVCP.

2.4 Analiza stanja šolskih poti in prometne varnosti

Analizo stanja in prometne varnosti opravi delovna skupina s pomočjo:

- poročil in statističnih podatkov policije, pristojnih občinskih služb in upravljavcev cest in površin namenjenih pešcem in kolesarjem,
- zabeležk in slikovnega gradiva iz terenskega ogleda nevarnih križišč, prometne signalizacije, nevarnih prehodov za pešce, neustreznih pločnikov za invalide na vozičkih, kolesarske poti, ipd.
- anket med učenci in straži.

3 PRAVILNO IN ODGOVORNO RAVNANJE V CESTNEM PROMETU

Za pravilno in odgovorno ravnanje v cestnem prometu se mora:

- **upoštevati:**
 - vzgojno–preventivne vsebine in navodila za učence (pešce, kolesarje, vozače),
 - vlogo mentorjev pri informiranju učencem in staršev ter
 - pomen skupinskega ogleda šolskih poti na začetku šolskega leta s pomočjo izdelanega načrta šolskih poti;
- **uporabljati preventivno-vzgojne publikacije:**
 - Javne agencije RS za varnost prometa;
- **redno spremljati in poznati:**
 - aktualno zakonodajo za področje šolskih poti.

3.1 UČENEC – PEŠEC⁴

Učenec:

- prvega in drugega razreda osnovne šole mora na poti v šolo in iz nje nositi poleg odsevnika tudi **rumeno rutico**, nameščeno okoli vratu;
- mora ponoči ali ob zmanjšani vidljivosti med hojo po cesti nositi na vidnem mestu na strani, ki je obrnjena proti vozišču, **odsevník**, ki ne sme biti rdeče barve in katerega odsevna površina na vsaki strani meri najmanj 20 cm².

Šola, organizirana skupina staršev, organizacija za varnost cestnega prometa ali druge institucije lahko organizirajo in izvajajo varstvo učencev ob prihodu ali odhodu iz šole. Oseba, ki varuje učence pri prečkanju vozišča, mora:

- biti stara najmanj 21 let,
- biti oblečena v oblačila živo rumene barve z vdelanimi odsevnimi trakovi bele barve in
- uporabljati predpisani obojestransko označeni prometni znak "Ustavi!".

Šolska prometna služba se organizira v okviru šole, v sodelovanju in koordinaciji občinskega SPVCP, ki zagotavlja tudi strokovno podporo, večinoma pa tudi opremo in gradiva.

O kršitvi določbe, ki jo stori učenec, mora pooblaščen uradna oseba obvestiti njegove starše, skrbnike oziroma rejnike.

⁴ 87. člen Zakona o pravilih cestnega prometa (Uradni list RS, št. 82/13-NPB)
Interna navodila

Spremnstvo učencev prvega razreda

Na poti v šolo ter domov mora imeti učenec spremljevalca polnoletne osebe. Spremljevalec učenca je lahko učenec, starejši od 10 let, če to dovolijo starši oziroma njegovi skrbniki.

Učenci, ki obiskujejo prvi razred osnovne šole, lahko prihajajo na:

- območju umirjenega prometa in
- območju za pešce

v šolo tudi brez spremljevalca, če to dovolijo starši, skrbniki oziroma rejniki.

3.2 UČENEC – KOLESAR⁵

Usposabljanje za vožnjo s kolesom

Učenci se usposabljujejo za vožnjo s kolesom v osnovni šoli. Ko opravijo kolesarski izpit, dobijo v osnovni šoli kolesarsko izkaznico.

Učitelj, ki v osnovni šoli usposablja otroke v vožnji s kolesom, sme spremljati največ **pet otrok hkrati**, če so drugi vozniki na to opozorjeni s predpisano prometno signalizacijo.

Med opravljanjem kolesarskega izpita spremljevalec iz prejšnjega odstavka ni potrebno, če so drugi vozniki na to opozorjeni s predpisano prometno signalizacijo.

Vožnja s kolesom

Učenec do 6. leta starosti sme voziti kolo:

- le na pešpoti ali v območju za pešce,
- v spremstvu polnoletne osebe tudi v območju umirjenega prometa.

Učenec do 14. leta starosti, ki **nima** opravljenega kolesarskega izpita:

- sme voziti kolo v cestnem prometu le v spremstvu polnoletne osebe (lahko spremlja največ dva otroka).

Učenec sme v cestnem prometu samostojno voziti kolo:

- če je star najmanj 8 let in ima pri sebi veljavno kolesarsko izkaznico,
- če je starejši od 14 let.

Učenec sme voziti v cestnem prometu **kolo s pomožnim motorjem**:

- če je star **od 12. do 14. leta starosti** in ima pri sebi kolesarsko izkaznico,
- če je **starejši od 14 let**.

Učenec mora imeti med vožnjo kolesa ustrezno pripeto zaščitno kolesarsko čelado. Enako velja tudi takrat, ko se vozi na kolesu kot potnik.⁶

Učenec se mora voziti po kolesarskem pasu, kolesarski stezi ali kolesarski poti. Kjer teh prometnih površin ni oziroma niso prevozne, sme voziti ob desnem robu smernega vozišča v smeri vožnje.⁷

Učenec se lahko vozi s kolesom tudi v območju za pešce tako, da ne ogroža pešcev.⁸

Varno kolo - obvezna oprema kolesa⁹

Kolo, ki ga uporablja učenec-kolesar, mora biti tehnično brezhibno opremljen:

- prednja in zadnja zavora,
- bela luč za osvetljevanje ceste,
- rdeča luč na zadnjem blatniku,

⁵ 49. člen Zakona o voznikih (Uradni list RS, št. 109/10 in 25/14)

⁶ 34. člen Zakona o pravilih cestnega prometa (Uradni list RS, št. 82/13-NPB)

⁷ 93. člen Zakona o pravilih cestnega prometa (Uradni list RS, št. 82/13-NPB)

⁸ 32. člen Zakona o pravilih cestnega prometa (Uradni list RS, št. 82/13-NPB)

⁹ Izobraževalni program USPOSABLJANJE ZA VOŽNJO KOLESAR (Sprejet na 65. seji Strokovnega sveta RS za splošno izobraževanje, Ljubljana 11. 3. 2004)

- rdeči odsojnik – zadaj,
- rumeni odsojniki v pedalih,
- zvonec,
- bočni odsojniki.

3.3 KOTALKE, ROLKE, ROLERJI, SKIRO ¹⁰

Če učenec na poti v šolo uporablja kotalke, rolerje, rolko ali skiro, mora obvezno uporabljati čelado in upoštevati prometne predpise (smer vožnje, hitrost na pločnikih) in ne sme ovirati ali ogrožati pešcev in kolesarjev.

Njegova hitrost ne sme preseči največje hitrosti, s kakršno se lahko gibljejo pešci.

Pri vožnji z **električnimi skiroji** in podobnimi električnimi napravami, ki spadajo med posebna prevozna sredstva, se upošteva določila 97.a člena Zakona o spremembah in dopolnitvah Zakona o pravilih cestnega prometa (ZPrCP)

3.4 UČENEC – POTNIK oziroma VOZAČ

3.4.1 Šolski brezplačen prevoz – avtobus, kombi¹¹

Za prevoz imajo učenci organiziran šolski avtobus ali kombi. Prevozi so organizirani takrat, ko konča s poukom večina učencev.

Šola predlaga lokalni skupnosti brezplačen prevoza za učence:

- če je njihovo prebivališče oddaljeno več kot štiri kilometre od osnovne šole,
- v 1. razredu ne glede na oddaljenost njihovega prebivališča od osnovne šole,
- v ostalih razredih, če pristojni organ za preventivo v cestnem prometu ugotovi, da je ogrožena njihova varnost na poti v šolo,
- s posebnimi potrebami ne glede na oddaljenost njihovega prebivališča od osnovne šole, če je tako določeno v odločbi o usmeritvi.

Osnovna šola mora učencem, ki morajo čakati na organiziran prevoz, zagotoviti varstvo.

Učenec, ki se vozi s šolskim avtobusom, mora:

- upoštevati pravila obnašanja na avtobusu in
- pravila čakanja na postajališčih šolskega avtobusa,

ki jih oblikuje osnovna šola.

Šola s pravili seznanja starše in učence, ki podpišejo izjave, da so seznanjeni s pravili. Pravila se namestijo tudi v vozilu, ki opravlja posebni linijski prevoz šoloobveznih otrok med domom in osnovno šolo.

Vozilo, s katerim se opravlja posebni linijski prevoz šoloobveznih otrok, mora biti predpisano označeno, in sicer ves čas prevoza in ne glede na število otrok v vozilu.

Priloga Načrta šolskih poti je tudi vozni red organiziranega šolskega prevoza za posamezno šolsko leto.

Avtobusna postajališča morajo biti izven vozišča. V primeru, da prostorske ali druge tehnične zahteve ne omogočajo gradnje avtobusnega postajališča izven vozišča, se avtobusno postajališče vzpostavi na vozišču.¹²

3.4.2 Prevoz z osebnim vozilom¹³

Med prevozom morajo biti otroci vedno pravilno pripeti z varnostnim pasom. Učenci manjši od 150 cm se smejo prevažati le na sedežih, ki niso prednji sedeži.

¹⁰ 97. člen Zakona o pravilih cestnega prometa (Uradni list RS, št. 82/13-NPB)

¹¹ 56. člen Zakona o osnovni šoli (Ur.l. št. 81/06 UPB3, 102/07, 107/10, 87/11, 40/12-ZUJF in 63/13)

¹² 35. Zakon o cestah (Uradni list RS, št. 109/10, 48/12, 36/14 – odl. US in 46/15)

¹³ 88. člen Zakona o pravilih cestnega prometa (Uradni list RS, št. 82/13-NPB)

Z osebnim avtomobilom sme skupino otrok prevažati voznik, ki ima voziško dovoljenje za vožnjo motornega vozila kategorije B najmanj tri leta.

3.4.3 Organiziran prevoz učencev z avtobusom¹⁴

Skupino otrok, ki se prevaža z avtobusom, mora (razen pri prevozu v šolo in iz šole v posebnem linijskem prevozu) spremljati najmanj en **spremljevalec** (učitelj, vzgojitelj, trener, ipd. star najmanj 21 let), ki skrbi:

- za varnost otrok pri vstopanju in izstopanju iz vozila,
- za red in varnost otrok v avtobusu.

Otroci morajo med vožnjo z avtobusom sedeti na sedežih in biti pripeti z vgrajenimi varnostnimi pasovi.

4 TEHNIČNI DEL NAČRTA

4.1.1 Grafični prikaz šolskih poti in zemljevida šolskega okoliša

Z grafičnim prikazom šolskih poti oziroma z zemljevidom so:

- nazorno predstavljene šolske poti, ki so za učence najvarnejše,
- opredeljene kritične točke in odseki, ki predstavljajo za učence potencialno nevarna mesta, (opremljene s fotografijami ključnih prometnih situacij),
- navedeni ključni napotki o pravilnem in varnem ravnanju na šolskih poteh.

Zemljevid šolskega okoliša z vrisanimi varnimi šolskimi potmi in nevarnimi točkami ter zemljevid šolskega okoliša z vrisanimi varnimi kolesarskimi potmi in nevarnimi točkami sta kot priloga, sestavni del načrta, ki se ob vsaki spremembi zamenjata.

4.1.2 Linije organiziranega šolskega prevoza z vsemi postajališči

Vozni red šolskih prevozov in postajališč je kot priloga sestavni del načrta, ki se ob vsaki spremembi zamenja.

4.1.3 Opis problematičnih mest in odsekov šolskih poti

Kratek opis problematičnih mest s fotografijami je kot priloga sestavni del načrta, ki se ob vsaki spremembi zamenja.

5 OBJAVA IN AŽURIRANJE

Z Načrtom šolskih poti so seznanjeni:

- učenci (razredniki pri urah)
- starši (na roditeljskih sestankih)
- učitelji (na delovnem sestanku)
- Sveta za preventivo in vzgojo v cestnem prometu občine Dravograd

Grafični del (zemljevid šolskega okoliša z vrisanimi varnimi šolskimi potmi in nevarnimi točkami in zemljevid šolskega okoliša z vrisanimi varnimi kolesarskimi potmi in nevarnimi točkami), vozni red šolskih prevozov in postajališč ter Opis problematičnih mest in odsekov šolskih poti se objavi na:

- vidnem mestu v šoli, ki je dostopen učencem in staršem,
- šolski spletni strani,
- spletni strani občinskega Sveta za preventivo in vzgojo v cestnem prometu oz. na portalu AVP

Ažuriranje, ocenjevanje in kontrola ter vnašanje novih prometnih situacij in sprememb v tehničnem delu načrta se opravi na podlagi terenskih ogledov delovne skupine osnovne šole v sodelovanju s SPVCP.

PRILOGE

- opis nevarnih točk v bližnji okolici šole
- pravila za učence in izjava
- vozni red šolskih prevozov in postajališč
- zemljevid šolskega okoliša z vrisanimi varnimi šolskimi potmi in nevarnimi točkami

¹⁴ 90. člen Zakona o pravilih cestnega prometa (Uradni list RS, št. 82/13-NPB)

OPIS NEVARNIH TOČK V BLIŽNJI OKOLICI ŠOLE

	NEVARNA TOČKA	UGOTOVITEV	PREDLAGANA REŠITEV
1.	Parkirišče pri šoli	Zaradi parkirišča ni mogoče urediti talne signalizacije.	Starši naj jih odložijo ob pločniku, učenci naj izstopajo na desni strani.
2.	Pot od IGEM-a do Žage	Učenci hodijo po robu ceste, kjer vozijo predvsem tovorna vozila	Ureditev ustrezne talne signalizacije in postavitve znaka za omejitev hitrosti.
3.	Pot od glavne ceste križišča pri Lužniku in prečkanje ceste na pločnik	Cesta brez pločnika, nevaren prehod takoj za zavojem desno na pločnik	Previdna hoja ob skrajnem robu cestišča in previdno prečkanje ceste, da pridemo na pločnik
4.	Križišče pri cerkvi	Nepregledno križišče s prehodom za pešce in pločnikom.	Previdno prečkanje čez prehod za pešce.
5.	Prečkanje ceste od pokopališča na pločnik do šole	Zaradi nepravilno parkiranih vozil je onemogočeno varno prečkanje ceste.	Namestitev ustreznih prometnih znakov, ki prepovedujejo ustavljanje in parkiranje.
6.	Prehod za pešce pri trgovini Mercator	Gost promet v času prihajanja in odhajanja v in iz šole.	Previdno prečkanje čez prehod za pešce.
7.	Prečkanje ceste v Jedrti in v Otiškem vhu (Begant)	Zaradi avtobusne postaje ni mogoča talna signalizacija (prehod za pešce).	Previdno prečkanje ceste.
8.	Nepregledni odseki na cesti s Kronske gore do glavne ceste.	Nepregleden ovinek pri mostu, neurejene bankine do glavne ceste.	Namestitev ogledala, uvedba dodatne linije šol. prevoza.
9.	Cesta iz Bukovske vasi na Selovec.	Na nekaterih delih nepregledna zaradi grmovja ob cesti.	Odstranitev grmovja za večjo preglednost.

Trenutno so nevarne tudi nekatere druge poti in kolesarske steze zaradi plazov in uničenih mostov, zato velja na teh delih še posebna previdnost. Razmere se dnevno spreminjajo!

PRAVILA ZA UČENCE, KI SE VOZIJO S ŠOLSKIM AVTOBUSOM IN KOMBINIRANIM VOZILOM (v nadaljevanju VOZILOM)

I. ČAKANJE NA POSTAJALIŠČIH

1. Skupaj s starši izberite najvarnejšo pot na postajališče
2. Na postajališče pridite vsaj 5 minut pred prihodom vozila.
3. Ko pripelje vozilo, učenci brez prerivanja počakate, da voznik ustavi, odpre vrata in dovoli vstop.
4. Pred vstopanjem na vozilo se postavite v kolono, saj boste s tem omogočili varnejši vstop nanj.
5. Paziti morate, da vam vrata vozila ne bi priprla ohlapnih oblačil, naramnic šolskih torb ipd.
7. Na vozilu morate učenci sedeti na svojem sedežu in se pripeti z varnostnim pasom.
8. Na postajališčih, kjer ni pločnika, morate učenci po izstopanju počakati, da vozilo odpelje in šele nato nadaljujete svojo pot.
9. Če vozilo stoji na postajališču in učenci želite prečkati cesto na mestu, kjer ni pločnika, morate cesto vedno prečkati pred vozilom. Ustaviti se morate pred robom vozila in se s pogledom levo-desno-levo prepričati, da je prečkanje varno.
10. Učenci vozači od 5. do 9. razreda čakate do odhoda vozila v varstvu vozačev.

II. OBNAŠANJE NA VOZILU

Z neprimernim obnašanjem na vozilu lahko učenci ogrožate varnost sebe in ostalih, zato je obvezno, da upoštevate naslednja pravila obnašanja:

1. Upoštevamo voznikova navodila.
2. Med vožnjo smo pripeti z varnostnim pasom.
3. Med vožnjo ne motimo voznika.
4. Na sedežu smo vedno obrnjeni v smeri vožnje.
5. Skozi odprto okno se ne sklanjamo, ne iztegujemo rok in ne mečemo smeti.
6. Na vozilu ne kričimo in se ne sprehajamo.
7. Na vozilu se ne prerivamo.
8. Do ostalih učencev, voznika in starejših oseb se obnašamo spoštljivo.
9. Med vožnjo ne uživamo hrane in pijače.
10. Učenci ali starši so dolžni obvestiti šolo o neprimernem obnašanju posameznih učencev, ki ogrožajo varnost na vozilu.

Učencem, ki ne bodo upoštevali Pravil za učence, ki se vozijo s šolskim avtobusom in kombiniranim vozilom, lahko šola, v dogovoru s starši, za določen čas prepove vožnjo zaradi varnosti ostalih učencev.

Ravnatelj:

Marko Havle

IZJAVA – vozači

Spodaj podpisani/a _____, oče/mati učenca
(ime in priimek starša/skrbnika)

_____, s podpisom potrjujem,
(ime in priimek otroka)

da sem seznanjen/a s Pravili za učence, ki se vozijo s šolskim prevozom.

Pravila so objavljena na šolski spletni strani, v dokumentu Načrt šolskih poti.

Podpis staršev/skrbnikov:

Podpisani učenec/ka, potrjujem, da sem seznanjen/a s Pravili za učence, ki se vozijo s šolskim prevozom. Pravila bom upošteval/a in s tem pripomogel/a k varnosti vseh, ki se vozimo z vozilom.

Podpis učenca/ke:

Učencem, ki ne bodo upoštevali Pravil za učence, ki se vozijo s šolskim prevozom, lahko šola, v dogovoru s starši, za določen čas prepove vožnjo zaradi varnosti ostalih učencev.

Šentjanž pri Dravogradu, _____

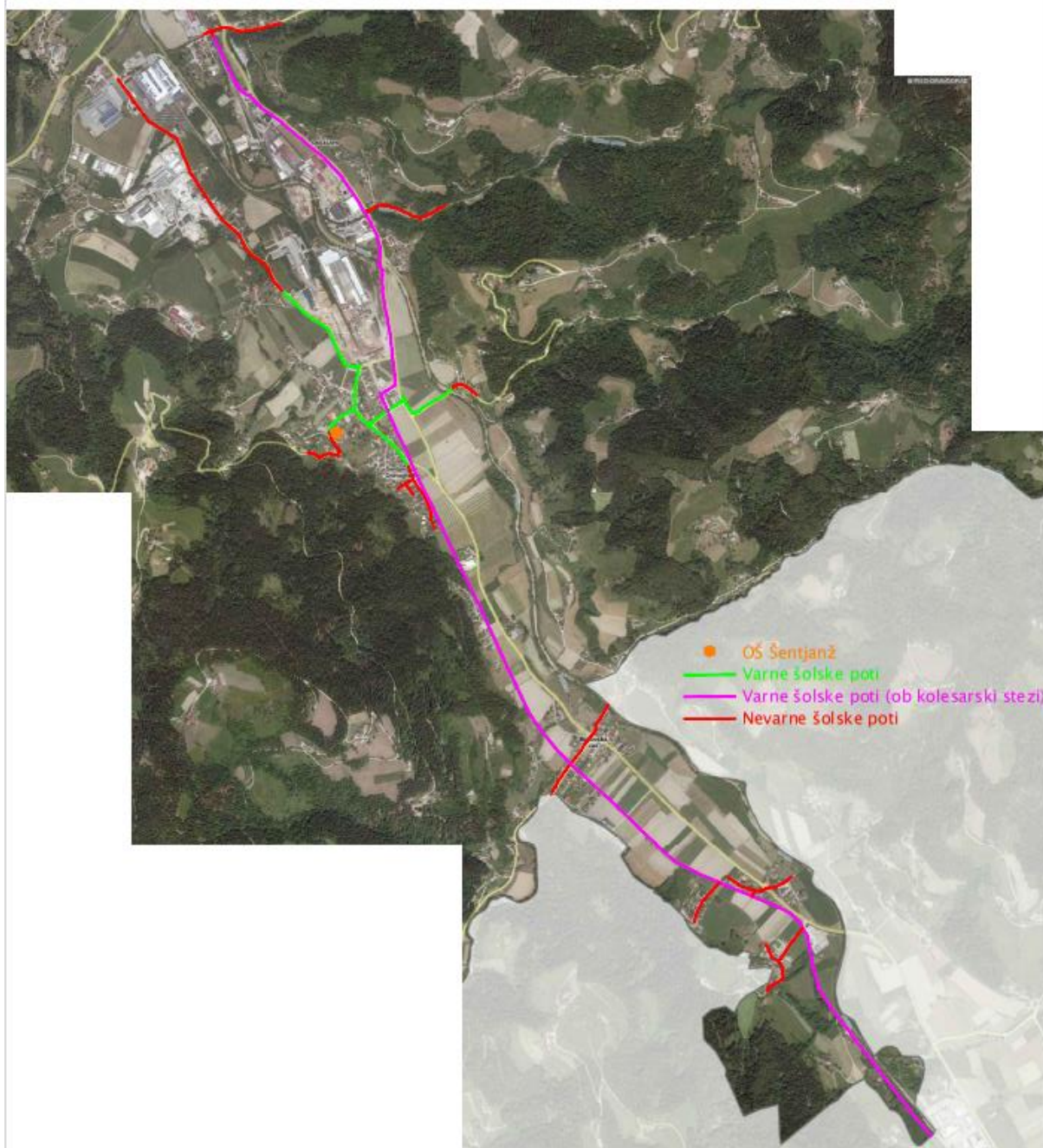
ŠOLSKI PREVOZI V ŠOLSKEM LETU 2023/24 OD 1. 9. 2023

SMER	ZJUTRAJ PRIHOD V ŠOLO	ODHOD IZ ŠOLE SREDA (pouk do 14:40)	ODHOD IZ ŠOLE PON., TOR., ČET., PET.	PREVOZNIK
JEDERT	7.05	14.45	13.55	NOMAGO
BUKOVSKA VAS	7.25	15.00	14.15	NOMAGO
KRUŽNIK	6.55	14.55	14.05	ARAUŠ
MODRIJEVA RIDA 2x	7.00/ 7.25	14.45/15.00	14.15/13.55	REK
BUKOVNIK - SKRINJAR	7.10	14.45	13.55	ARAUŠ
BOROVŠNIK	7.05	15.00	14.15	REK
LUBAS - KOTNIK	7.05	15.00	14.10	REK
MEDVEDOV GRABEN	7:05	15.00	14.15	REK
PAMEČE-PRODNAR Šolski okoliš SG	7:25	14.45	13.55	REK
OTIŠKI VRH + ŽABJA VAS	7.05	14.57	14.05	ARAUŠ
SELOVEC-IGEM	7.10	15.10	14.15	ARAUŠ
SELOVEC II. (nova)	7.10	14.45	14.15	ARAUŠ
PODKLANEC	7.20	15.10	14.15	ARAUŠ
CVITRŠKO SEDLO 2x	7.05/7.25	14.45/15.00	14.15 /13.55	REK
BAVHOV GRABEN	6.50	14.45	13.55	ARAUŠ
ŠEMPETER	7.25	14.45	13.55	REK
LAMBIZER	7.25	14.45	13.55	REK

TEL.: FANIKA REK: 041430707 NOMAGO, g. Marjan Lužnik: 031377419
ARAUŠ IVAN 041674369

Prevozi so prilagojeni trenutnim izrednim razmeram (zaprte ceste, plazovi)!

Časi prihodov in odhodov iz šole se lahko med šolskim letom spremenijo.



Trenutno so nekatere poti pretrgane in nevarne zaradi plazov. Razmere se dnevno spreminjajo in jih je treba sproti preverjati v medijih.!